

С € REV 004_A

Quick

Высококачественное квалификационное оборудование
УНИВЕРСАЛЬНАЯ ПАНЕЛЬ УПРАВЛЕНИЯ

HRC 1002
HRC 1004
HRC 1006
HRC 1008
HRC 1002 L
HRC 1004 L
HRC 1006 L
HRC 1008 L



Оглавление

Стр. 12- Характеристики и установка
Стр. 13- Установка – установки розъема

Стр. 14- Установка крепежа

INDEX

Стр. 15- Установка крепежа
Стр. 16 Установка – персонализация
панели управления – подключение
к розетке
Стр. 17 Установка – схемы подключения
Стр. 18 Эксплуатация. Включение/Выключение
Стр. 19 Техническое обслуживание / Технические
данные

ХАРАКТЕРИСТИКА И УСТАНОВКА

УНИВЕРСАЛЬНАЯ ПАНЕЛЬ УПРАВЛЕНИЯ

Многофункциональная панель управления Quick® это прибор, предназначенный для дистанционного управления различными движущимися системами на борту лодки, в том числе мини-краном, сходней, лестницей для купания, якорной лебедкой.

УСТАНОВКА

Перед использованием прибора, пожалуйста, ознакомьтесь с данным руководством. Если у Вас возникнут вопросы, свяжитесь с продавцом, или с центром обслуживания клиентов Quick®.

В случае несоответствия или ошибки в переводе между переведенной версией и оригинальным текстом на итальянском языке, будет дана ссылка на итальянский или английский текст.

Данное устройство было разработано для эксплуатации на малых судах. Другие формы использования не допускаются без письменного подтверждения компании Quick®.

Устройство было разработано для описанных в данном руководстве действий. Компания Quick® не несёт ответственность за прямой или косвенный ущерб, причинённый в результате ненадлежащего использования устройства, неправильной установки, а также, за любые ошибки в данном руководстве.

ВНИМАНИЕ: электрический прибор управляется при помощи панели управления, и должен быть оснащён системой безопасности, для предотвращения ущерба людям, предметам, или окружающей среде, который может возникнуть в результате неисправной работы панели управления.

ОТКРЫТИЕ УСТРОЙСТВА НЕУПОЛНОМОЧЕННЫМИ ЛИЦАМИ МОЖЕТ ПРИВЕСТИ К АННУЛИРОВАНИЮ ГАРАНТИИ.

В упаковке имеется: панель управления, крепление, разъем, винты, шаблон для сверления, клей (только в некоторых моделях), данное руководство по эксплуатации.

УСТАНОВКА РОЗЕТКИ

Типичная процедура установки описана ниже.

Не существует единого алгоритма, применяемого в любой ситуации.

Выполните алгоритм действий, описанный здесь, согласно вашим требованиям.

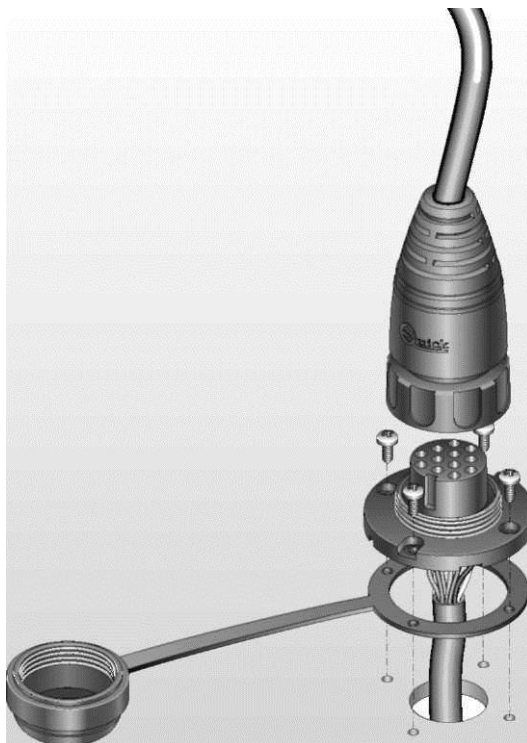
Определите наиболее подходящее положение для разъёма согласно следующим критериям:

- Розетка должна быть расположена в легкодоступном месте для эксплуатации.
- Выберите чистую, гладкую, ровную поверхность.
- Необходимо пространство позади для установки и обслуживания.
- Позади должно быть достаточно места для размещения провода.
- Задняя часть разъёма не должна подвергаться контакту с водой или влагой.
- Будьте особенно внимательны при сверлении отверстий в панели или частях лодки. Отверстия не должны вызвать поломку конструктивных элементов лодки.

УСТАНОВКА

После выбора места установки, действуйте следующим образом:

- Установите сверильный шаблон (прилагается) на поверхности, где будет установлен разъем.
- Отметьте центр каждого отверстия.
- Создайте отверстие для прохода провода с фрезой.
- Снимите шаблон вокруг отверстия.
- Установите разъем в шарнирную зону.
- Протяните провод через созданное отверстие.
- Закрепите разъем 4 шурупами.
- Перед проводкой электричества, убедитесь, что электропитание отключено.
- Для подключения электрических проводов, обратитесь к проводной подсветке, как на рис. 1.
- Вставьте быстродействующий предохранитель 200 мА на линию электропитания (провод А и В, если они присутствуют).
- Перед включением питания для проверки, убедитесь, что все электрические соединения выполнены правильно.



Установка

УСТАНОВКА КРЕПЛЕНИЯ

Стандартная процедура установки крепления описана ниже. К сожалению, мы не можем описать, алгоритм, применимый для всех ситуаций.

Выполните установку, согласно вашим требованиям.

Определите наиболее подходящее положение для разъёма согласно следующим критериям

- Крепление должно располагаться в легкодоступном месте.
- Выберите чистую, гладкую, ровную поверхность.
- Убедитесь, что задняя часть панели, в которую вставлены провода, будет свободна от лишних предметов.
- Во время установки панели будьте предельно внимательны.

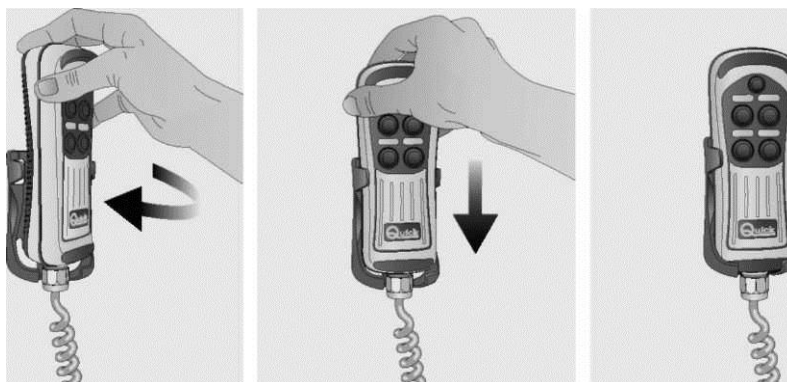
Шурупы не должны быть ослаблены, в противном случае это вызовет поломку конструктивных элементов лодки.

- Поместите крепление на выбранной поверхности.
- Закрепите крепление двумя шурупами.



УСТАНОВКА ПАНЕЛИ УПРАВЛЕНИЯ В КРЕПЛЕНИЕ

Чтобы вставить панель управления в крепление, следуйте инструкциям в следующем порядке:

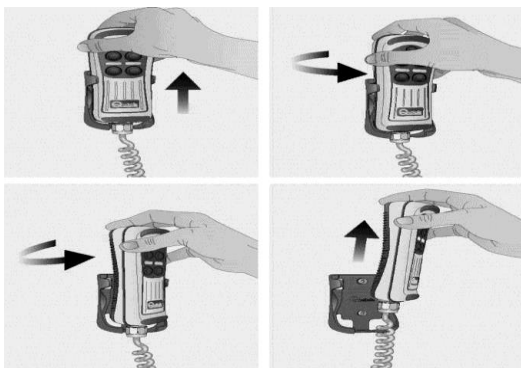


Слегка поворачивая панель управления, вставьте ее в крепление, пока она не встанет параллельно креплению.

Нажимайте на панель управления вниз, пока она не встанет полностью в крепление.

ИЗВЛЕЧЕНИЕ ПАНЕЛИ УПРАВЛЕНИЯ ИЗ КРЕПЛЕНИЯ

Для извлечения панели управления из крепления, следуйте инструкциям в следующем порядке:



Slide the control panel from its support by raising it a few centimetres, rotate in either direction and then extract it from the support by raising it.

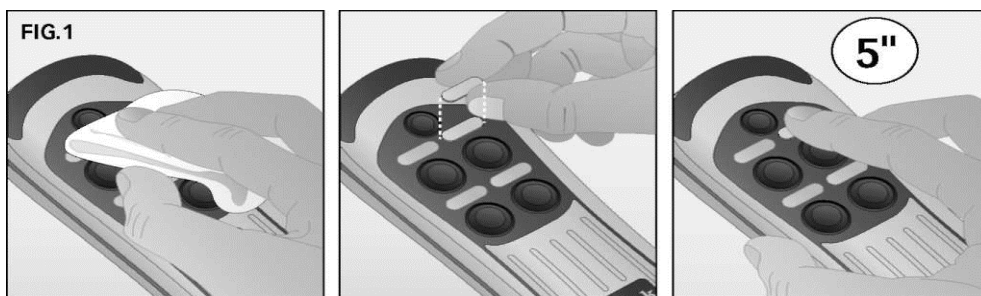
Вытащите панель управления из крепления, приподнимая его на несколько сантиметров, поворотом в любую сторону, а затем извлеките из крепления.

УСТАНОВКА- ЭКСПЛУАТАЦИЯ

ПОДГОТОВКА К ЭКСПЛУАТАЦИИ ПАНЕЛИ УПРАВЛЕНИЯ

В некоторых моделях HRC символы на отдельных клавишах можно изменять при помощи наклеек (идут в комплекте). Подготовка к эксплуатации панели управления выглядит следующим образом:

- Очистите соответствующие поверхности мягкой смоченной тканью (рис. 1).
- Очистите наклейку и нанесите на поверхность.
- Поместите наклейку на поверхность без давления, а затем слегка надавливайте на поверхность в течении 5 секунд



ВНИМАНИЕ: нанесение клея, не рекомендуется, если температура поверхности панели управления ниже 10 градусов.

ПОДКЛЮЧЕНИЕ ПАНЕЛИ УПРАВЛЕНИЯ К РОЗЕТКЕ

Подсоединение прибора

После установки крепления, описанной выше, выполните следующие действия:

- Поверните кольцевую гайку защитной крышки против часовой стрелки и снимите ее.
- Вставьте вилку панели в розетку, убедитесь, что ее положение при присоединении является правильным.
- Поворачивайте кольцевую гайку вилки по часовой стрелке до полного закрытия.

Отключение прибора

- Поверните кольцевую гайку вилки против часовой стрелки до полного открытия и вытащите вилку.
- Накройте розетку защитной крышкой, поворачивая кольцевую гайку по часовой стрелке.

ВНИМАНИЕ: Следите за тем, чтобы прибор всегда был накрыт защитной крышкой, если он отключён.

Рис2

HRC 1004

HRC1006

HRC1008



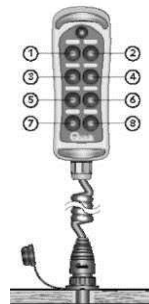
КОРИЧНЕВЫЙ
1 ГОЛУБОЙ
2 ЧЕРНЫЙ



КОРИЧНЕВЫЙ
1 ГОЛУБОЙ
2 ЧЕРНЫЙ
3 БЕЛЫЙ
4 ЗЕЛЕНый



КОРИЧНЕВЫЙ
1 ГОЛУБОЙ
2 ЧЕРНЫЙ
3 БЕЛЫЙ
4 ЗЕЛЕНый
5 КРАСНЫЙ
6 СЕРЫЙ



КОРИЧНЕВЫЙ
1 ГОЛУБОЙ
2 ЧЕРНЫЙ
3 БЕЛЫЙ
4 ЗЕЛЕНый
5 КРАСНЫЙ
6 СЕРЫЙ
7 ОРАНЖЕВЫЙ
8 ЖЕЛТЫЙ

HRC 1002 L

HRC 1004 L

HRC 1006 L

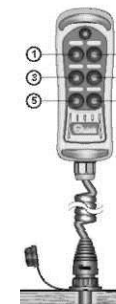
HRC 1008 L



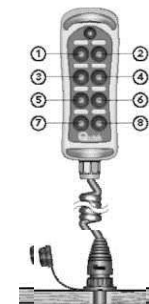
КОРИЧНЕВЫЙ
1 ГОЛУБОЙ
2 ЧЕРНЫЙ
3 ФИОЛЕТОВЫЙ
4 БИРЮЗОВЫЙ



КОРИЧНЕВЫЙ
1 ГОЛУБОЙ
2 ЧЕРНЫЙ
3 БЕЛЫЙ
4 ЗЕЛЕНый
5 ФИОЛЕТОВЫЙ
6 БИРЮЗОВЫЙ



КОРИЧНЕВЫЙ
1 ГОЛУБОЙ
2 ЧЕРНЫЙ
3 БЕЛЫЙ
4 ЗЕЛЕНый
5 КРАСНЫЙ
6 СЕРЫЙ
7 ФИОЛЕТОВЫЙ
8 БИРЮЗОВЫЙ



КОРИЧНЕВЫЙ
1 ГОЛУБОЙ
2 ЧЕРНЫЙ
3 БЕЛЫЙ
4 ЗЕЛЕНый
5 КРАСНЫЙ
6 СЕРЫЙ
7 ОРАНЖЕВЫЙ
8 ЖЕЛТЫЙ
9 ФИОЛЕТОВЫЙ

ЭКСПЛУАТАЦИЯ

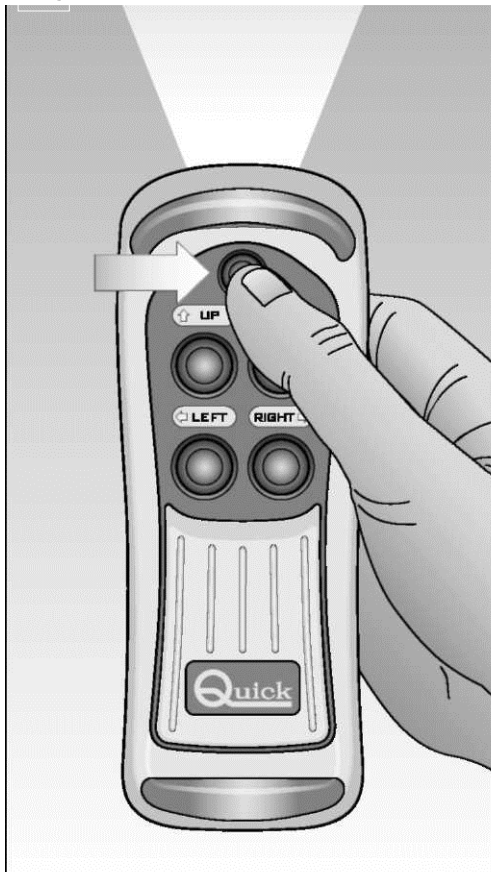
ВКЛЮЧЕНИЕ/ВЫКЛЮЧЕНИЕ


HRC 1002 L - HRC 1004 L - HRC 1006 L - HRC 1008 L

Лампочка включается и выключается путём нажатия и отпускания кнопки на верхней части панели управления, СМОТРИТЕ РИС. 3. При включении прибора лампочка всегда должна гореть.

ПРЕДУПРЕЖДЕНИЕ: модели HRC 1002, HRC 1004, HRC 1006, HRC 1008 имеют кнопку со знаком света, даже если они им не оснащены.

Рис



 **WARNING:** models HRC 1002, HRC 1004, HRC 1006, HRC 1008 have the button with the light symbol even though they are not equipped with a torch.

Техническое обслуживание/Технические данные

ТЕХНИЧЕСКОЕ ОБСЛУЖИВАНИЕ

ПАНЕЛЬ УПРАВЛЕНИЯ НЕ ТРЕБУЕТ СПЕЦИАЛЬНОГО ТЕХНИЧЕСКОГО ОБСЛУЖИВАНИЯ. ДЛЯ ОБЕСПЕЧЕНИЯ МАКСИМАЛЬНОЙ ПРОИЗВОДИТЕЛЬНОСТИ, ПРОВЕРЯЙТЕ ПРОВОДА И ВСЕ ЭЛЕКТРИЧЕСКИЕ СОЕДИНЕНИЯ ОДИН РАЗ В ГОД.

ЧИСТИТЕ ПРИБОР С ПОМОЩЬЮ МЯГКОЙ ТРЯПКИ, СМОЧЕННОЙ В ВОДЕ. НЕ ИСПОЛЬЗУЙТЕ ХИМИЧЕСКИЕ ВЕЩЕСТВА И ЖЁСТКИЕ ПРЕДМЕТЫ ДЛЯ ОЧИСТКИ ЦЕПИ СЧЁТЧИКА.

ТЕХНИЧЕСКИЕ ДАННЫЕ

МОДЕЛЬ	HRC 1002	HRC1004 1004 L	HRC 1006 HRC 1006 L	HRC 1008 HRC 1002 L HRC 1008 L	HRC
ТЕХНИЧЕСКИЕ ХАРАКТЕРИСТИКИ					
Мощность управления ⁽¹⁾	4А				
Лампочка напряжения питания ⁽²⁾	6 + 30 Vdc				
Потребляемая мощность лампочки ⁽²⁾	100mA Max				
ОСТАЛЬНЫЕ ХАРАКТЕРИСТИКИ					
Рабочая температура	-15 + +70 °C				
Степень защиты ⁽³⁾	IP 67				
УПАКОВКА					
Размеры (LxHxD)	62.2 x 185 x 49.4 mm				
ОБЩИЕ					
Максимальная длина провода	4.2 m				
EMC класс	EN 55022/B				

(1) При резистивной нагрузке 30 В постоянного тока.

(2) Только для моделей HRC 1002 л - ПЦ 1004 л - ПЦ 1006 л - ПЦ 1008 л.

(3) С вилкой правильно вставленной в розетку. За исключением области розетки, где выход провода зафиксирован (IP 00).

QUICK® ОСТАВЛЯЕТ ЗА СОБОЙ ПРАВО изменять технические характеристики прибора и содержание данного руководства без предварительного уведомления.

